

# Vive les poires!



Ce patron est protégé par la loi sur les droits d'auteur et ne peut qu'être utilisé à un usage personnel. La reproduction partielle ou totale est strictement interdite. L'enseignement de celui-ci, par une autre personne exige une autorisation écrite de l'artiste-auteur.

Atelier Bois et Pinceaux Enr. Droits d'auteur 2010

## Palette Americana

**Butter**

Avocado

**Antique Green**

Snow White

**Celery Green**

Plantation Pine

**Marigold**

Cadmium Yellow

**Burnt Orange**

Burnt Umber

**Milk Chocolate**

Cocoa

**Lemon Yellow**

Raw Sienna

## Matériaux

**Pièce de bois (Facultatif)**

Scellant tout usage

**Papier sablé fin**

Papier calque

**Papier palette**

Papier transfert noir (Graphite)

**Styler fin et moyen**

Crayon permanent fin

## Essuie-tout industriel (Shop Towell)

Pellicule Saran

**Ruban à masquer**

Chiffon



## Pinceaux

Plat 1 pouce

**Angulaire 1/4 – 3/8 – 1/2**

Blaireau 1/2

**Shader # 8**

Langue de chat # 10

**Ligneur # 0 et 5/0**

Pinceau Dôme à sec #8



# Préparation

## Le patron

Avec une feuille de papier calque et le crayon permanent, tracer le patron dans son entier.

## Le support

**Bois** : Poncer la pièce dans son ensemble puis avec un chiffon propre, retirer toute la poussière et appliquer 1 couche de Scellant tout usage, au pinceau. Laisser sécher et poncer très légèrement afin de rendre la pièce lisse. Nettoyer avec un chiffon propre.

## Les étapes

### L'arrière-plan, le faux-fini

Avec le pinceau plat de 1 pouce et la couleur **Butter**, appliquer 2 à 3 couches de base et laisser sécher. Maintenant, bouchonner la pellicule Saran. Avec le même pinceau et la couleur **Avocado** un peu liquéfiée (4 :2), c'est-à-dire 4 parties de couleur pour 2 parties d'eau. Appliquer assez rapidement sur toute la surface de la pièce puis avec le Saran, tapoter la pièce dans tous les sens afin de créer une belle texture. Sécher à fond car le transfert du patron ne sera pas visible. Votre peinture semblera sèche au toucher mais elle sera encore humide. Alors prendre le temps de bien sécher votre travail.



## Le patron

Prendre une feuille de papier calque et le crayon permanent fin et tracer le patron. À l'aide du ruban à masquer, fixez-le au support à l'endroit désiré puis insérer le papier transfert sous celui-ci. Tracer le patron à l'aide du stylet fin sauf les détails des poires et des feuilles.

## Les poires

Avec le pinceau angulaire  $\frac{1}{2}$  et la couleur **Snow White**, peindre 2 couches de base sur les poires afin d'obtenir une couleur plus opaque car certains jaunes sont transparents ou semi-transparentes à l'application. Nettoyer le pinceau puis avec la couleur **Cadmium Yellow**, peindre 2 à 3 couches de base sur la poire de gauche et avec un petit mélange de

**Cadmium Yellow** et **Marigold** (2 :1), peindre la poire de droite. 2 à 3 couches seront nécessaires. Laisser sécher.



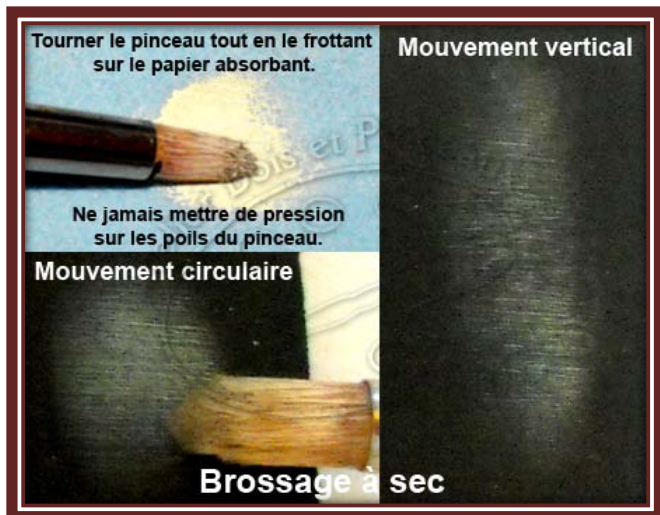
### Ombre et lumière

Avec le pinceau angulaire 3/8 et la couleur **Lemon Yellow**, créer un dégradé de lumière, côté droit des poires puis avec le même pinceau et la couleur **Burnt Orange**, créer un dégradé d'ombrage, côté gauche de la poire de gauche puis un dégradé d'ombrage avec la couleur **Raw Sienna** sur la poire de droite sous la feuille et le côté gauche. Maintenant, avec le pinceau à sec # 8, accentuer légèrement l'ombrage de la poire de gauche avec la couleur **Burnt Orange** ainsi qu'une petite partie sur le côté bas droit de cette poire. Refaire le même procédé sur la poire de droite mais avec la couleur **Raw Sienna**. N.B. Ne pas accentué le dégradé de l'ombrage sous la poire et sous la feuille. Créer le dégradé dans le bas gauche de la poire.



Avec le pinceau angulaire 3/8 et la couleur **Burnt Umber**, créer, en dégradé, les creux situés sous les poires ainsi que celui du pédoncule (queue). Avec le même pinceau et la couleur **Snow White**, créer un dégradé de lumière au-dessus des creux et sous le pédoncule. (Voir photo) Maintenant avec le pinceau sec et **Snow White**, créer une lumière sur les poires.

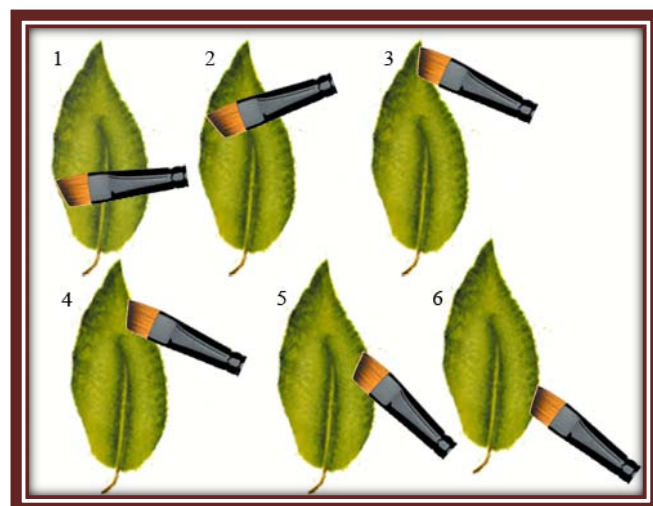
**N.B. Pour faire un brossage à sec, trempez la moitié des poils du pinceau dans la peinture fraîche puis, sur un papier absorbant, enlever l'excédent de peinture en tournant et en frottant le pinceau afin d'obtenir qu'une fine poudre. Pour savoir si le pinceau est prêt à l'emploi, frottez-le sur le dessus de votre main, s'il laisse une trace humide, il n'est pas prêt. Il faut continuer à le frotter un peu. Lorsqu'il est prêt, vous n'avez qu'à l'appliquer à l'endroit désiré sur votre patron dans un mouvement circulaire, vertical ou horizontal, tout dépendant de la partie à éclairer.**



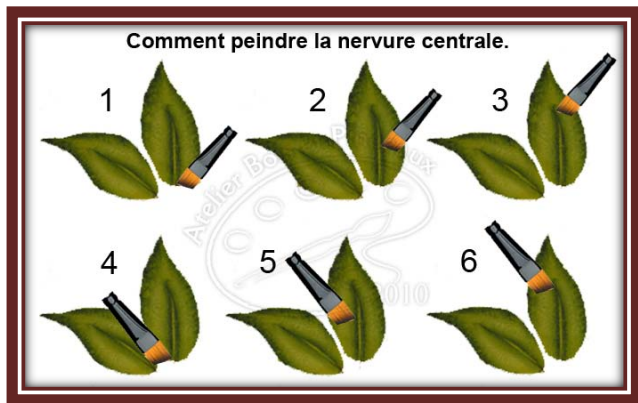
## Les feuilles

Avec l'angulaire 3/8 et **Antique Green**, peindre la couche de base des feuilles. 2 couches seront nécessaires. Avec le même pinceau et la couleur **Plantation Pine**, créer un dégradé d'ombrage sur la feuille de gauche, celle de droite et sur celle qui est recourbée sur la poire. Toujours avec le même pinceau et la couleur **Celery Green**, créer le contour des feuilles en dégradé. Voir exemple suivant.

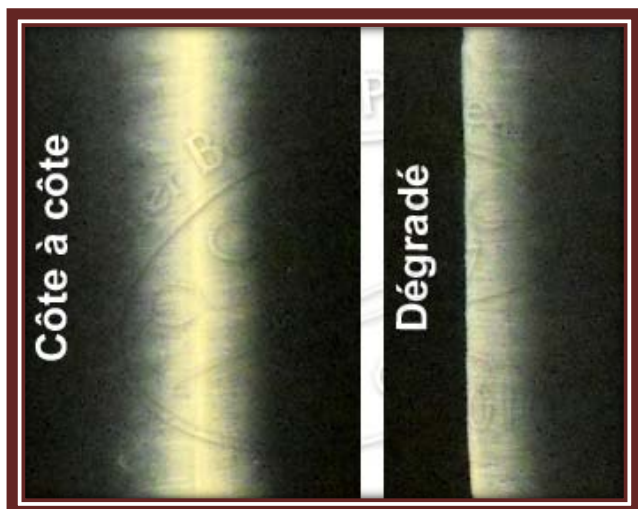
Avec le ligneur # 0 et **Milk Chocolate**, peindre le pédoncule puis avec la couleur **Burnt Umber**, créer l'ombre côté gauche et avec **Snow White**, créer la lumière côté droit ainsi que sur l'extrémité du pédoncule. Avec le même pinceau et **Burnt Umber** liquéfié, peindre les petits poils sous les creux des poires.



Maintenant, avec l'angulaire ¼ et la couleur **Plantation Pine**, créer la nervure centrale en un dégradé, appelé côte à côte mais en laissant un très petit espace entre les deux. Voir exemple ci-dessous.



**N.B.** La technique du trait de pinceau appeler côte à côte sert à créer de la lumière et de l'ombre au centre ou sur un côté mais les 2 traits de pinceaux doivent être rassemblés au centre et avant que la peinture ne soit complètement séchée, il faut prendre un blaireau et estomper ces dégradés.



Avec le pinceau ligneur 5/0 et **Celery Green** liquéfié, peindre l'intérieur des nervures. Avec le pinceau à sec et **Snow White**, créer la lumière des feuilles de chaque côté de la nervure, très subtilement. Maintenant, pour ajouter un peu de couleur sur les rebords des feuilles, prendre le pinceau sec et la couleur **Burnt Orange** et créer une teinte orangée sur chaque feuille côté gauche, telle que sur la photo.



### Les virgules

Avec le pinceau langue de chat # 10 et la couleur **Butter**, appliquer 2 à 3 couches de base. Maintenant, avec le pinceau angulaire 3/8 et la couleur **Avocado**, peindre un dégradé sur le côté intérieur des virgules. Toujours se baser sur la photo témoin de la couverture. Avec le même pinceau et **Snow White**, appliquer un dégradé sur l'extérieur des virgules.

### Les vignes

Avec le pinceau ligneur # 0 et les couleurs **Cocoa**, **Milk Chocolate** et **Burnt Umber** liquéfiées, créer les vignes entre les virgules en commençant avec la vigne du centre et la première couleur et ainsi de suite.



Maintenant, avec le pinceau angulaire  $\frac{1}{2}$  et la couleur **Milk Chocolate**, créer quelques points d'ombrages sur les vignes intérieures, observer bien la photo témoin. Par la suite, avec le pinceau ligneur 5/0 et la couleur **Burnt Umber**, créer des vrilles autour des vignes.

**N.B. La technique des vignes est celle de Jamie Mills Price qu'elle démontre sur une petite vidéo, sur son site. Il est en anglais mais le côté visuel explique très bien la manière de s'y prendre avec cette technique.**

## Les décorations

Avec le stylet moyen-gros ou le bout du manche d'un pinceau et la couleur **Butter**, créer les points décoratifs autour des virgules puis créer un ensemble de 3 points sur chaque groupe de petites feuilles sauf les 3 ensembles qui ornent les virgules.

Signer et vernir.

Amusez-vous bien !

## Les petites feuilles

Avec le pinceau Shader # 8 et la couleur **Plantation Pine**, créer les petites feuilles sur les vignes et les virgules, telle que sur la photo témoin.



